



Mais les travaux vont encore se poursuivre pendant quelques années : démolition-reconstruction dans le triangle formé par les avenues d'Aïre, de l'Ain et de la Concorde ; et plusieurs chantiers d'infrastructures qui vont profondément modifier la mobilité sur l'avenue d'Aïre, avec le fameux U-Turn, et sur l'avenue de l'Ain, ainsi que le passage sous-voie élargi pour assurer la liaison en mobilité douce entre les Libellules et la Concorde... sans oublier les chantiers qui vont encore s'ouvrir dans le quartier voisin, Michée-Chauderon. C'est dire, face à ces turbulences, si l'espace de verdure et de tranquillité qu'offre la Campagne Masset, obtenu de haute lutte par les habitant-es, est le bienvenu !

Si vous avez manqué les premières saisons de la série...

Depuis les débuts du PDQ Concorde, le Forum 1203 garde la mémoire de la participation des habitant-es, les informe sur les actualités et organise des soirées-débats, des ateliers, des rencontres d'habitant-es pour faire entendre leurs avis.

En **2008** les autorités ont commencé à envisager de construire plus de logements dans le quartier qui se trouve entre les avenues de l'Ain et d'Aïre et les voies ferrées. Des habitant-es d'alors se sont mobilisé-es et ont sollicité le Forum démocratie participative pour pouvoir exprimer et faire prendre en compte leurs souhaits pour le futur quartier. Entre 2008 et 2009, lors de plusieurs rencontres participatives intitulées «Votre quartier change...», ces souhaits ont pu être formulés.

Une vision pour transformer le quartier

La vision du nouveau quartier qui a émergé alors de ces souhaits peut se résumer ainsi. Le quartier doit rester agréable à habiter, avec des immeubles qui aient une qualité architecturale. Il doit répondre aux besoins des habitant-es et intégrer leurs idées. Il faut des espaces publics plus nombreux (placettes, parcs,...) pour que toutes les catégories d'habitant-es puissent y trouver leur place. La circulation de transit doit être limitée au maximum pour garder un certain calme dans le

quartier, qui doit aussi donner de la place à la vie de la nature.

Ces souhaits ont été transmis aux services d'urbanisme chargés de préparer le plan pour la transformation du quartier. Puis en **2013**, ce Plan directeur de quartier a été adopté par les Conseils municipaux de Vernier et Genève, et approuvé par le Conseil d'État. Sa mise en œuvre a démarré dès 2013, pour durer **10 à 15 ans**.

Le PDQ Concorde est un document, avec des objectifs, des principes directeurs et un plan de synthèse. Il engage les autorités qui l'ont approuvé : elles doivent le mettre en œuvre. Le PDQ indiquait les différents changements prévus dans le quartier (constructions, mobilité, espaces publics, etc) mais ne fixait pas tous les détails de la transformation de chaque m². Il laissait encore beaucoup de choses pratiques à définir.

C'est pourquoi le suivi de sa mise en œuvre continue à être important afin de trouver des solutions sur le terrain : par exemple, si on réduit les nuisances



La maquette du quartier présentée lors d'une soirée Forum - avril 2018

de la circulation de transit pour une partie du quartier, est-ce qu'on risque de les reporter sur une autre partie du quartier ? Ou encore, comment créer des rues pour circuler, mais aussi des espaces publics pour se promener, jouer, se rencontrer ?

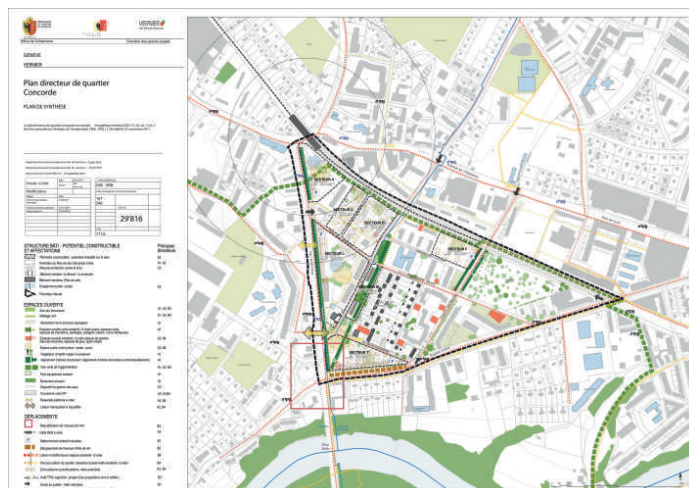
De nombreux acteurs

Le quartier de la Concorde a aussi la particularité d'être transfrontalier entre les villes de Genève et de Vernier : l'avenue Henri-Golay marque la frontière. En plus du canton et des deux villes, les acteurs impliqués dans la transformation du quartier incluent 3 fondations, 3 sociétés privées et 3 coopératives.

Autant d'acteurs différents qui ont dû se mettre en discussion, avec les habitant-es, pour trouver les meilleures solutions aux divers points encore à régler.

Au fil des ans et de la participation, les habitant-es du quartier ont gagné une expérience et une expertise collective partagée sur le fonctionnement du quartier en général. Une des grandes préoccupations reste la manière dont vont se coordonner tous les changements liés à la mobilité et aux espaces publics, avec comme comparaison un jeu de Tétris géant.

Finalement, le quartier de la Concorde n'est pas une île. Quand le PDQ Concorde a été conçu il y a plus de 12 ans, toutes les évolutions des quartiers environnants n'étaient pas encore connues. Il reste donc important d'adapter la mise en œuvre du PDQ Concorde à la lumière de la densification aux alentours, sans privilégier la Concorde au détriment de ses voisins.



Le plan de synthèse du PDQ Concorde - 2013



Sur le site web du Forum 1203, vous trouverez plus d'information sur le Plan directeur de quartier Concorde et la participation des habitant-es depuis 2008 : forum1203.ch/-Ecoquartier-Concorde

NOUVEAUX IMMEUBLES

Bienvenue aux nouveaux habitants et habitantes !

Au cours de l'automne et en ce début d'hiver, le quartier de la Concorde a vu sa population augmenter fortement. Des centaines de nouveaux habitant-es sont en train de s'installer dans des immeubles tout beaux tous neufs.



Ces immeubles, tous situés du côté verniolan du quartier, sont constitués majoritairement de logements à loyer libre, en PPE et en habitat coopératif : un groupe de cinq immeubles le long de l'avenue de l'Ain, depuis la rue Jean-Simonet jusqu'à la hauteur de l'école Emilie-de-Morsier; et deux autres le long du chemin du Croissant, du côté des voies ferrées.

Nous souhaitons la bienvenue à ces habitant-es nouvellement installé-es et espérons que leur intégration dans le quartier se passe bien ! Ils et elles y seront aidés par les associations qui, par leurs activités, contribuent à faire de la Concorde un quartier où il fait bon vivre. Par l'information, la rencontre, le débat ou les activités d'animation qu'elles proposent, elles aspirent à renforcer le lien social, la convivialité et à construire un climat de solidarité entre les habitant-es et entre les générations. Elles n'existent que grâce à l'engagement bénévole de leurs membres et elles ne peuvent que souhaiter de nouvelles adhésions. Trois d'entre elles entretiennent tout particulièrement des liens étroits : l'association des habitant-es du quartier de la Concorde (AHQC), la Maison de Quartier de la Concorde (MQC) ainsi que notre association. Brève présentation.

L'**AHQC** développe depuis trois décennies, par l'engagement bénévole de ses membres, des activités d'animation dans le quartier et des projets, souvent en collaboration avec d'autres partenaires (comme le marché de Noël) ; elle participe à l'amélioration des conditions de vie de la population locale et environnante, par exemple en défendant avec d'autres la circulation dans le quartier à 30 km/h, en s'engageant activement pour l'achat par la Ville de Genève de la Campagne Masset.

Contact AHQC : c/o Jacqueline Heutschi Valentin, ch. des Sports 16 – 078 638 71 29 – ahqc@ahqc.ch



La **MQC** est localisée dans la ferme Menut-Pellet, située côté Vernier du quartier mais propriété de la Ville de Genève. Tout d'abord gérée par l'AHQC, elle est maintenant confiée à une nouvelle association qui s'est constituée l'automne dernier. Elle s'appuie sur une équipe de professionnels spécialisée dans le domaine de l'animation socio-culturelle. Les activités proposées s'adressent à toutes les catégories de la population, en particulier aux enfants en âge de scolarité et aux adolescent-es.

Contact MQC : avenue Henri-Golay 40 – 022 795 16 20 – mqc.concorde@fase.ch

Le **Forum 1203 – démocratie participative** développe des activités en faveur de la participation des habitant-es. A ce titre, il est reconnu par les autorités publiques et les propriétaires immobiliers pour accompagner la réalisation du PDQ Concorde. Il informe régulièrement la population sur l'avance des chantiers et des transformations à l'œuvre dans le quartier, il organise des débats publics afin de permettre aux habitant-es de s'impliquer dans tout ce qui les concerne au niveau de l'aménagement du quartier.

Contact Forum 1203 : www.forum1203.ch – 078 860 50 42 – info@forum1203.ch

Le 9 mai 2026 : Une déambulation dans le quartier



Ferme Menut-Pellet - décembre 2025

L'AHQC, en collaboration avec le Forum 1203 et la Maison de Quartier, prévoit un moment convivial, le samedi 9 mai, sous forme de déambulation dans le quartier, pour faire découvrir aux habitant-es, nouveaux et anciens, tous les équipements et « les coins et recoins » caractéristiques du quartier qui en font son originalité et sa richesse. Cette balade informative, pour finir en beauté, rejoindra le « marché aux plantons » organisé par la MQC à la ferme Menut-Pellet. Informations détaillées à suivre.

Evolution des constructions entre 2015 et 2025

Plan directeur de quartier Ouches Concorde

- Bâtiments construits de 2015 à 2025
- Bâtiments en projet non réalisés
- Périmètre Plan directeur de quartier
- Bâtiments en chantier en 2025
- Bâtiments démolis depuis 2015
- Plans localisés de quartier adoptés

Dans le périmètre du Plan directeur de quartier Ouches Concorde, entre 2015 et 2025: 110 bâtiments ont été démolis (en jaune clair), 37 bâtiments construits (en violet) ou sont en voie d'achèvement (en orange).

Il reste à construire (en orange clair), le secteur T (autorisation en cours), ainsi qu'un bâtiment dans le secteur C et 2 bâtiments dans le secteur D.



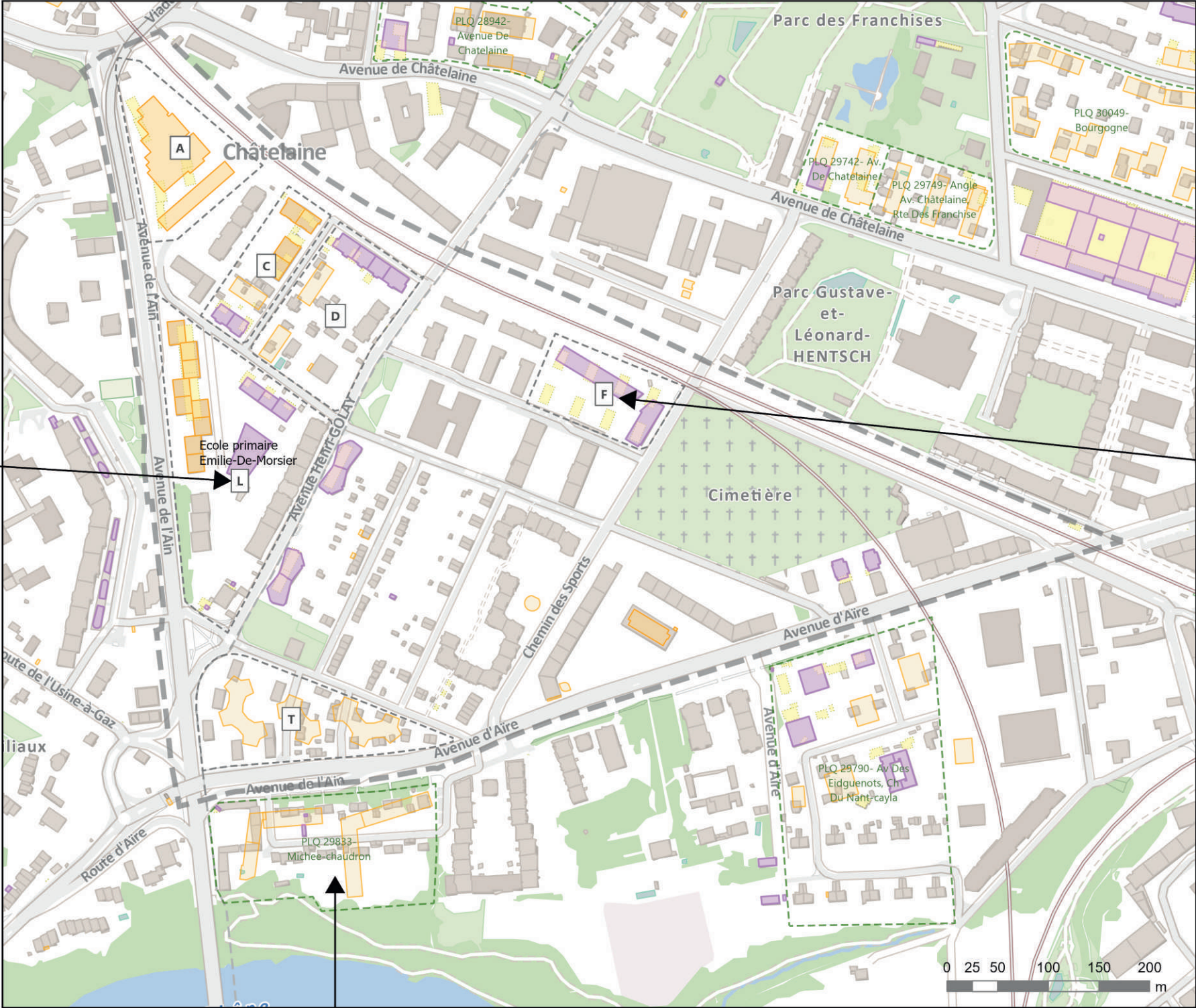
Secteur L Ecole primaire Emilie De-Morsier en 2004. Photo Max Oettli.



Secteur L Ecole primaire Emilie De-Morsier en 2024. Données 3D SITG.



Maquette virtuelle (réalisée par HEPIA-MIP en 2018 pour l'Office de l'urbanisme)



La densification du quartier va encore se renforcer au sud de l'avenue d'Aire. Les premiers bâtiments du plan localisé de quartier Michée-Chaudron font l'objet d'une demande d'autorisation de construire et le premier chantier devrait débuter prochainement.



Secteur F Ouches-Sports en 1984. Photo Max Oettli.



Secteur F Ouches-Sports en 2024. Données 3D SITG.



Secteur F Ouches-Sports au premier plan, maquette virtuelle (réalisée en 2018 par HEPIA-MIP pour l'Office de l'urbanisme)

La Campagne Masset devient un parc public

Le 30 novembre 2025, les citoyens et citoyennes ont voté en faveur de l'achat de la campagne Masset et de sa villa par la Ville de Genève. Une nouvelle étape est donc franchie.

C'est indéniablement une victoire des habitant-es des quartiers du 1203, en particulier de la Concorde, et des milieux associatifs. Voilà 60 ans que cette célèbre parcelle suscite la mobilisation des associations du quartier ainsi que l'intervention des pouvoirs publics.

Dans la période précédant la votation, le Forum a apporté sa contribution au débat en organisant le 5 novembre une assemblée participative sur le thème « Et si ça devient un parc ? ». Son objectif : réunir habitant-es et expert-es en sortant du champ purement électoral pour traiter des aspects contextuels, historiques et urbanistiques au sujet de la campagne Masset et donner l'occasion aux participant-es d'exprimer leurs craintes et leurs rêves si ce parc public devenait réalité.

Le parc comme nécessité

La soirée a été introduite par les interventions de Pierre Varcher, géographe et habitant du quartier, et d'Emmanuelle de Planta et Kyle Ogaard, jeunes urbanistes auteurs d'un mémoire de master sur la campagne Masset. Puis les participant-es, en ateliers, ont listé leurs craintes, versus leurs rêves et leurs

propositions si la campagne devenait un parc public. Enfin, Luca Pattaroni, sociologue urbain, a procédé à une synthèse des idées et des riches réflexions qui ont jailli au cours de la soirée.

En résumé, la campagne Masset s'inscrit dans un vaste quartier dense et morcelé constitué d'îlots faiblement reliés entre eux. Ce quartier s'est construit sans véritable cohérence territoriale alors qu'il connaît une densification massive. Les espaces publics, existants ou planifiés, sont peu nombreux et de faible qualité. Par exemple, fait surprenant, le parc Hentsch est un véritable îlot de chaleur alors qu'à l'opposé, la campagne Masset est un havre de fraîcheur ! Avec la densification en cours, le manque d'espaces publics de qualité dotés de ressources climatiques et les inégalités pour y accéder vont s'accroître. Ne pas en disposer en quantité suffisante aura un coût sur la vie et la santé des gens.

Le parc des possibles

Les mesures patrimoniales qui protègent le parc permettraient d'expérimenter un parc du 21^e siècle. Cette campagne est un champ des possibles, tant en termes



ET SI ÇA DEVIENT UN PARC ?

VENEZ PARTAGER VOS RÊVES ET CRAINTES
AUTOUR DE LA

CAMPAGNE-MASSET

Mercredi 5 novembre 2025 à 19h30

École des Ouches, 19 chemin des Ouches



d'aménagement que de principes de gouvernance : un champ des possibles qui a déjà sa place dans l'imaginaire de la population. Face aux craintes exprimées (par exemple, problèmes de sécurité, de saturation, d'atteinte à la biodiversité), ce parc du futur, durable, inclusif et expérimental doit jongler avec les notions de patrimoine, de biodiversité et de lien social. Bref ! les décisions à venir autour de ce domaine doivent se prendre de manière démocratique et être portées par les habitants-es afin de réinventer notre rapport au patrimoine, au vivant et à l'autre.



Vue aérienne de la Campagne Masset - photo Yony Santos

Perspectives

Le Forum fait siennes ces aspirations. Maintenant que le parc appartient, par votation, à la collectivité, il reste à souhaiter que se mette en place dès que possible un processus participatif afin que les habitant-es et les associations actives dans le quartier puissent décider ensemble, aux côtés des autorités, de l'avenir du parc et de sa villa, de ses aménagements et de sa gouvernance. Le Forum assumera son rôle dans ce processus.



Retrouvez l'étude en développement territorial sur la Campagne-Masset (Emmanuelle de Planta & Kyle Ogaard, 2025) et le compte-rendu complet de la soirée Forum du 5 novembre 2025 sur forum1203.ch/Et-si-ca-devient-un-parc-6965

PDQ CONCORDE

Le point sur les projets et chantiers en cours et à venir

Comme l'indique notre éditorial, plusieurs chantiers doivent encore être menés à bien dans le quartier pour achever le PDQ Concorde. Brefs rappels des projets en cours et à venir, de leur situation et des informations actuellement disponibles.

Concorde espace culture

Quoi ? Équipement culturel de la Ville de Vernier avec salles de spectacles, restaurant, hôtel, bibliothèque, ateliers d'artistes, etc. et environ 350 logements étudiants, à la pointe nord du quartier.

Qui ? Fondation pour le développement des arts et de la culture - Fodac.

Où en est-on ? Concorde espace culture doit être achevé pour accueillir la rentrée culturelle en août 2026.

Pour en savoir plus : concorde-culture.ch



Avenue de l'Ain

Quoi ? Réaménagement paysager de l'avenue et de ses abords, amélioration des pistes cyclables et des trottoirs.

Qui ? Office cantonal du génie civil (Département de la santé et des mobilités).

Où en est-on ? Le chantier a débuté en mai 2025, pour une durée de 3 ans.

Pour en savoir plus : Journal Concorde n° 15 et compte-rendu de la soirée Forum du 6 juin 2023.

Avancement du chantier et effets sur les mobilités, informations mises à jour : ge.ch/avis-travaux-info-mobilite/chantiers-cours-demarrant-dans-10-jours-rive-droite (rubrique Avenue de l'Ain).



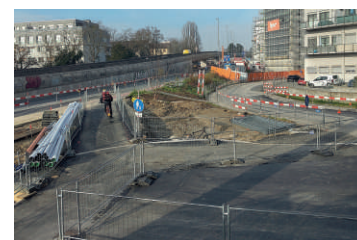
Rue Jean-Simonet

Quoi ? Nouvel accès au quartier via une bretelle de et vers l'avenue de l'Ain, avec une voie de ralentissement pour l'entrée, ainsi que des feux pour la sortie, un U-Turn et une traversée piétonne et cyclable sous le viaduc de l'Écu à la hauteur de Concorde espace culture.

Qui ? Office cantonal du génie civil et Ville de Vernier.

Où en est-on ? La réalisation se fera dans le cadre du chantier de l'avenue de l'Ain.

Pour en savoir plus : Journal Concorde n° 16 et compte-rendu de la soirée Forum du 6 juin 2023.



Avenue d'Aire

Quoi ? Nouvelle bretelle et U-Turn pour circuler entre l'avenue d'Aire et l'avenue de l'Ain, transformation en giratoire du carrefour avec le chemin des Sports et l'avenue de la Concorde, réaménagement paysager, zones de rencontre.

Qui ? Ville de Genève

Où en est-on ? Le processus de demande d'autorisation de construire est en cours.

Pour en savoir plus : Journal Concorde n° 18 et compte-rendu de la soirée Forum du 14 octobre 2024.



Passage inférieur sous l'avenue de l'Ain

Quoi ? Nouveau passage inférieur élargi, en lieu et place du passage existant sous l'avenue de l'Ain, afin d'améliorer les liens de mobilité douces (piétons, voies cyclables) entre les quartiers Concorde et Libellules.

Qui ? Office cantonal du génie civil.

Où en est-on ? La réalisation se fera dans le cadre du chantier de l'avenue de l'Ain. Le processus de demande d'autorisation de construire est en cours.

Pour en savoir plus : Compte-rendu de la soirée Forum du 6 juin 2023.



«Secteur T» (triangle entre les avenues de l'Ain, d'Aire et de la Concorde)

Quoi ? Construction de 3 immeubles (environ 200 logements, surfaces d'activités) et aménagements extérieurs, après démolition des immeubles et villas.

Qui ? Fondation HBM Émile Dupont et coopérative d'habitation Totem.

Où en est-on ? Le processus de demande d'autorisation de construire est en cours.

Pour en savoir plus : Journal Concorde n°13 et compte-rendu de la soirée Forum du 10 mai 2022.



Avenue Henri-Golay, rue Jean-Simonet, rond-point Concorde

Quoi ? Réaménagement paysager des rues pour créer des espaces et places publics, en apaisant la circulation routière.

Qui ? Ville de Vernier

Où en est-on ? Les projets sont en cours d'étude.



Retrouvez tous les numéros du Journal Concorde et les comptes rendus de soirées Forum sur forum1203.ch/-Ecoquartier-Concorde

BRÈVES

Dernières nouvelles du côté de Vernier

Quelques informations de la Ville de Vernier et de l'office d'urbanisme du Canton, au sujet du stationnement et de la mobilité au chemin du Croissant, à l'avenue Henri-Golay et à la rue Jean-Simonet.

Parking souterrain Concorde à la rue Jean-Simonet

A la rue Jean-Simonet, un nouveau parking ouvert au public offre désormais une solution de stationnement confortable et sécurisée aux visiteurs et habitant-es de la Concorde.

La Ville de Vernier encourage les détenteurs d'un macaron en zone 43A qui résident à l'avenue Henri-Golay, à la rue Jean-Simonet ou au chemin du Croissant à profiter des places encore disponibles et à souscrire à un abonnement dans ce parking en s'adressant à Parkgest (parkinglaconcorde@parkgest.ch), pour bénéficier du tarif résident à 200.-/mois.

À noter que ces rues ne seront prochainement plus incluses dans le périmètre donnant droit à un macaron (zone 43A), conformément au PDQ Concorde qui préconise la suppression du stationnement en surface, notamment lors de la création de parkings souterrains.



Entrée du parking de la Concorde à la rue Jean-Simonet

Chantier de la Voie verte Genève-Satigny

Comme annoncé dans le journal Concorde de l'été 2025, le chantier a démarré en novembre sur le premier tronçon de la voie verte Genève-Satigny, qui longe la voie ferrée entre l'avenue Henri-Golay et Concorde espace culture.

Ce chantier est prévu jusqu'à l'automne 2026. Il est mené par l'office d'urbanisme du canton (Département du territoire).

Retrouvez en ligne les informations concernant le projet de la voie verte Genève-Satigny, le planning de réalisation et les mesures de mobilité pendant les travaux, sur le site web de la voie verte :

ge.ch/dossier/faire-ensemble-espace-public/projets-voies-vertes/voie-verte-geneve-satigny



Chantier de la voie verte au chemin du Croissant, décembre 2025

JOURNAL D'INFO CHANTIERS CONCORDE

Forum Démocratie participative p/a MQSJ, ch. François-Furet 8, 1203 Genève | www.forum1203.ch | **Comité de rédaction** comité Forum 1203 |

Rédaction Daniel Dind, Geneviève Herold Sifuentes | **Mise en page** Noémie | **Plan du quartier** Alain Dubois | © **photo** Forum1203 |

Maquette Jonathan Lupianez | **Parution** décembre 2025 | **Imprimeur** Moléson | **Imprimé** papier recyclé 2'300 ex. | **Partenaires**